

## MEDIUL ȘCOLAR INCLUZIV - ANALIZĂ CONTEXTUALĂ

Georgiana Soare, Profesor de sprijin/itinerant, Centrul Județean de Resurse și Asistență  
Educațională Constanța

Marina Balaban, Profesor de sprijin/itinerant, Centrul Județean de Resurse și Asistență Educațională  
Constanța

*Lucrarea de față reprezintă un demers de analiză a observațiilor din domeniul educației școlare incluzive, vizând aspectele legate de integrarea școlară din perspectiva Clasificării Internaționale a Funcționării, Dizabilității și Sănătății (abreviat CIF). În acest sens, analiza observațiilor s-a desfășurat în perioada februarie-martie 2015, cu ajutorul echipei de profesori de sprijin/itineranți și profesori psihopedagogi din cadrul departamentului de Servicii Educaționale de Sprijin furnizate de C. J. R. A. E. Constanța.*

*Analiza contextuală din punctul de vedere al mediului școlar incluziv a avut ca obiectiv identificarea situațiilor ce reprezintă bariere în funcționarea optimă a elevilor cu cerințe educative speciale (c.e.s.) analizați. În acest sens, s-au analizat situațiile a 120 de elevi cu c.e.s. ce beneficiază de servicii de sprijin educaționale (profesor de sprijin). Instrumentul utilizat a păstrat structura de bază a celor 5 categorii de analiză din domeniul factorilor de mediu, așa cum apare ea în structura CIF - produse, servicii, mediul înconjurător, sprijin și relații, atitudini - dar cu adaptări în ceea ce privește numărul de itemi, structura itemilor, a variantelor de răspuns, precum și a formei de analiză a răspunsurilor înregistrate.*

*Rezultatele analizei contextuale a mediului școlar incluziv pentru cei 120 de elevi cu c.e.s. analizați sunt prezentate sub forma a 6 grafice, după următoarea structură: o prezentare generală a situațiilor ce reprezintă bariere în funcționarea optimă a elevilor analizați în raport cu cele 5 categorii de arii de analiză și a celor 3 categorii de arii de răspuns (acces, calitate, grad/mod de utilizare), precum și prezentări specifice fiecărei arii de analiză și identificarea valorilor itemilor care însumează cele mai multe bariere funcționale.*

*Cuvinte cheie: bariere funcționale, factori de mediu, CIF, elevi c.e.s.*

Lucrarea de față a luat naștere ca urmare a nevoii de a crea un stil de lucru eficient, comprehensiv și mai ales unitar al profesorului itinerant/de sprijin în învățământul special integrat. În toamna anului 2014, în cadrul unui proiect internațional, noi (autoarele) am avut ocazia de a participa la un curs de formare în domeniul CIF ("ICF Web International Classification of Functioning").

Ulterior, am decis să continuăm procesul de aprofundare a cunoștințelor și de dezvoltare a abilităților în domeniul utilizării CIF în activitatea profesională, prin dezvoltarea unui demers investigativ în ceea ce privește identificarea factorilor de mediu care influențează integrarea și funcționarea optimă școlară a elevilor cu c.e.s. Acest demers a cuprins patru etape principale:

1. diseminarea în rândul respondenților (profesori de sprijin/itineranți și profesori psihopedagogi) a informațiilor cu privire la structura și clasificarea CIF;
2. elaborarea unui instrument de analiză a contextului școlar incluziv - numit "chestionar adaptat CIF";
3. aplicarea chestionarului adaptat CIF;
4. analiza rezultatelor obținute în urma completării chestionarelor.

Etapă de diseminare a constat în prezentarea informațiilor referitoare la conceptul și structura CIF, proiectată și realizată ca o clasificare internațională, alcătuită de Organizația Mondială a Sănătății, cu privire la aspectele legate de sănătate și a celorlalte stări asociate acesteia. Din acest punct de vedere, educația reprezintă un important astfel de aspect asociat stării de bine.

Structura generală a CIF cuprinde două componente principale (Funcționare și Dizabilitate/Factori Contextuali) care se întrepătrund continuu cu cele patru mari domenii (Funcțiile și structurile organismului/Activități și participare/Factori de mediu/Factori personali). Structura domeniului factori de mediu cuprinde cinci capitole/categorii: produse și tehnologii/ mediul natural

și schimbările produse de om asupra mediului/ sprijin și relații/ atitudini/ servicii, sisteme și politici. Codificarea factorilor de mediu se poate realiza prin atribuirea unui calificator (facilitator sau barieră) gradat (în funcție de frecvența existenței sau a gradului de influențare a funcționării optime a persoanei în cauză); *bariera funcțională* reprezintă din perspectiva CIF obstacolul care acționează cu o anumită frecvență sau intensitate în alterarea funcționării optime a persoanei în cauză.

În etapa următoare a fost elaborat suportul demersului investigativ care își propune identificarea factorilor de mediu ce influențează integrarea și funcționarea optimă a elevilor cu c.e.s. din instituțiile școlare integratoare de pe raza județului Constanța.

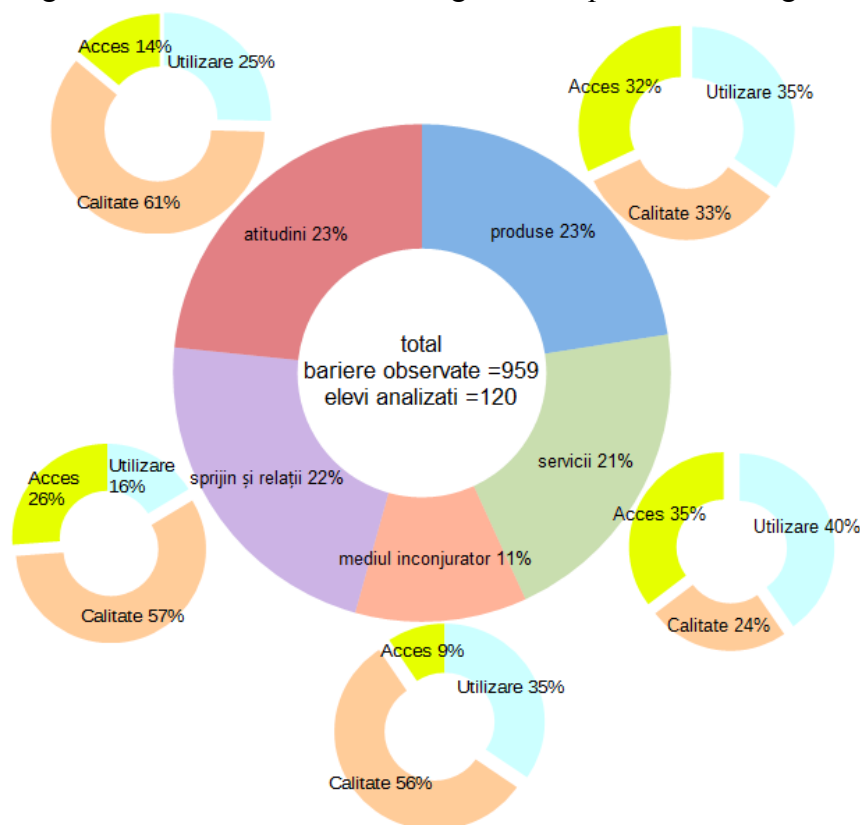
Chestionarul adaptat CIF - prezentat în cadrul anexei - a fost realizat pornind de la structura de bază a domeniului factorilor de mediu prezentat mai sus. Astfel, el a cuprins aceleași cinci categorii mari de itemi: produse, servicii, mediul înconjurător, sprijin și relații și în cele din urmă, atitudini, dar cu modificări cantitative și calitative pe următoarele paliere:

- La nivelul itemilor - spre deosebire de itemi cuprinși în structura CIF, chestionarul adaptat a cuprins doar 41 de itemi/întrebări. Unii dintre acești itemi/întrebări au fost modificați din punct de vedere al conținutului și al cantității (numărului) fie prin eliminare, fie prin diferențiere specifică (de exemplu: familia biologică imediată/extinsă), prin comasare (de exemplu: relief, flora și fauna) sau prin introducerea unor categorii noi de itemi (exemplu: asistenți maternali/personal centre plasament);

- La nivelul variantelor de răspuns - chestionarul adaptat CIF este un instrument dedicat identificării situațiilor ce reprezintă bariere în funcționarea optimă școlară a elevilor cu c.e.s. analizați. Astfel, în corpul chestionarului au fost incluse exemple concrete de posibile bariere în funcționarea optimă a elevilor, analizate din trei mari puncte de vedere (denumite arii de răspuns): accesul la/existența, calitatea și gradul de utilizare pentru fiecare item/întrebare inclusă în acest chestionar;

- La nivelul delimitării temporale - pentru acest chestionar, respondenților li s-a cerut să identifice barierele funcționale ce au prezentat o frecvență semnificativă în perioada primului semestru al anului școlar 2014-2015, iar etapa de aplicare a chestionarului adaptat CIF s-a desfășurat în perioada februarie-martie 2015.

O prima imagine de ansamblu al datelor înregistrate se poate vedea în graficul 1.



grafic 1

Ponderea procentuală la nivelul celor cinci categorii de itemi nu prezintă diferențe substanțiale, cu excepția categoriei itemilor mediului înconjurător, care are o valoare procentuală de două ori mai mică în raport cu celelalte categorii. Acest fapt indică un număr mai mic de bariere funcționale observate în această categorie (Graficul 1).

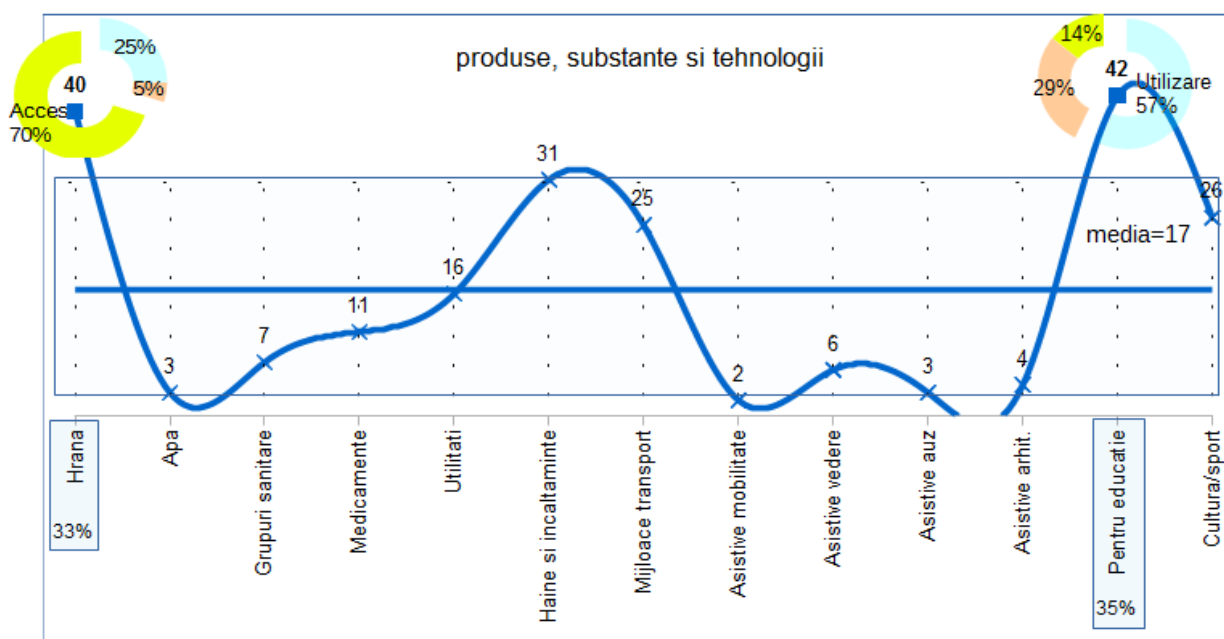
La nivel total însă (pentru fiecare categorie de itemi, a fost analizat raportul răspunsurilor din punct de vedere al celor trei arii de răspuns: acces, calitate și utilizare), iar barierele funcționale observate au înregistrat ponderea procentuală cea mai mare la nivelul "calității" itemilor analizați.

Ulterior colectării și analizării calitative și cantitative a datelor obținute în urma completării chestionarului adaptat CIF, au fost evidențiate aspecte relevante privind parcursul școlar și extrașcolar al elevilor cu c.e.s. analizați.

Mai mult decât atât, prelucrarea datelor a adus în atenție posibile proceduri standard de urmat în activitatea profesorilor de sprijin în scopul atenuării impactului sau chiar al eliminării barierele în totalitate. Din nefericire, numărul barierele consemnate raportat la numărul total al elevilor analizați se traduce printr-un raport pe cât de simplu, pe atât de dramatic: dincolo de limitele impuse de dezvoltarea atipică, fiecare elev cu nevoi speciale trebuie să surmonteze în cadrul procesului educațional, în medie, aproape 8 tipuri de bariere ce împiedică realizarea obiectivelor educației.

Realizarea analizei datelor pe niveluri succesive de detaliere, a evidențiat situații diferite, corespunzătoare fiecărei categorii de itemi.

1. Categoria "produse", reprezentată în graficul 2, indică itemii care au înregistrat valorile cele mai mari din punct de vedere al numărului de bariere funcționale observate: hrană și produse pentru educație - valorile acestor itemi au depășit aria delimitată de deviația standard.



grafic 2

Fiecare dintre acești itemi au o pondere diferită din punct de vedere al ariei de răspuns. Itemul "hrană" a avut valorile cele mai mari în aria "acces", ceea ce indică o barieră de tipul "elevul nu are pachetul sau posibilitatea de a-și achiziționa unul", iar itemul "produse pentru educație" a înregistrat valorile cele mai multe în aria "utilizare" ceea ce indică prezența barierele funcționale manifestate prin neutilizarea optimă a resurselor educaționale, cum ar fi caietele, cărțile etc.

Analiza calitativă relevă faptul că pentru itemul "hrană" exista un număr total de 40 de bariere observate. Dacă se raportează această valoare la numărul total de elevi (120) rezultă un procent de 33%, indicator al probabilității incidenței apariției barierele funcționale în ceea ce privește hrana, pe parcursul școlarizării copiilor cu c.e.s. Același tip de analiză se poate realiza și

pentru itemul "produse pentru educație", ceea ce se traduce printr-un procent de 35% șanse ca un elev cu c.e.s. să manifeste bariere funcționale în această direcție.

Graficul de mai sus relevă un alt item important, care se află la granița superioară a analizei - cel de "haine și încălțăminte". Din datele însumate pentru acest item, se pot prevedea bariere funcționale în aria "calității" acestor produse.

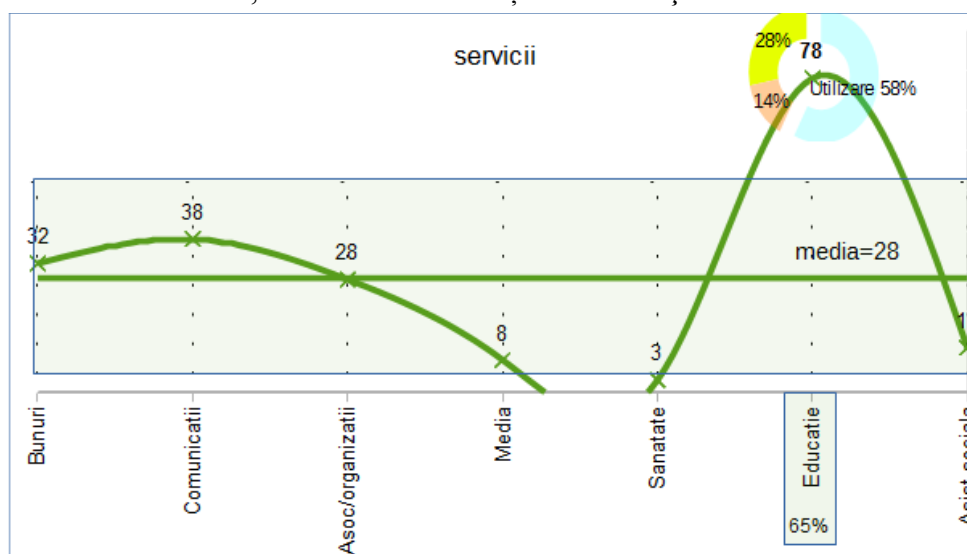
De asemenea, analiza detaliată a acestui grafic indică un alți doi itemi ce au înregistrat valori superioare mediei pentru aceasta categorie - "mijloace de transport", unde observațiile cele mai multe s-au înscris în aria de răspuns "acces" și itemul "produse pentru cultură/sport", cu valorile cele mai mari în aria de răspuns "calitate".

În mediul școlar concret, un elev cu c.e.s. care se prezintă de cele mai multe ori nehrănit și fără pachet la școală, fără posibilitatea de a-și cumpăra alimentele necesare aportului zilnic, se confruntă cu o barieră de cele mai multe ori insurmontabilă. Dacă pe lângă aceasta se asociază oricare altele (fără haine și încălțăminte adecvată, fără mijloace de transport pe timp de iarnă, fără rechizite) – deși doar ea singură este suficientă - se va crea o rețea de nevoi de bază nesatisfăcute care va împiedica sau chiar bloca atingerea dezideratelor educaționale, fie ele achiziții în plan cognitiv, sau abilități psihosociale.

Atribuțiile profesorului de sprijin în acest caz sunt nereglementate legal, dar abilitățile sale sunt esențiale; în rol de manager al echipei de caz atribuită elevului, el poate comunica școlii dificultățile întâmpinate de către copil și poate identifica împreună cu membrii importanți ai comunității posibilele resurse.

2. Serviciile privesc, conform CIF, furnizarea de *beneficii, programe și funcționări structurate, în diverse sectoare ale societății, concepute pentru a respecta nevoile indivizilor*. Serviciile pot fi atât publice, cât și private sau chiar voluntare; pot fi stabilite la nivel comunitar, statal, sau la nivelul societății civile. Pentru facilitarea parcursului elevului cu c.e.s. în mediul educațional sunt relevante accesul sau existența, calitatea și gradul de utilizare al serviciilor din domeniul producerii de bunuri, din domeniul comunicațiilor, asociațiilor și organizațiilor, media, sănătății, educației extrașcolare și nu în ultimul rând al securității și asistenței sociale.

Categoria "servicii" (Graficul 3) indică o valoare maximă în raport cu această categorie, dar și în raport cu celelalte categorii pentru itemul "educație". Acest item reprezintă serviciile de educație extrașcolară, iar el se manifestă preponderent în aria de utilizare, ceea ce înseamnă că elevul nu participă la cursuri extrașcolare de tipul cursurilor de pian, karate, dans etc. Din totalul elevilor analizați, există o incidență în procent de 65% a unui elev cu c.e.s. de a manifesta bariere funcționale în acest domeniu, al serviciilor educaționale extrașcolare.



grafic 3

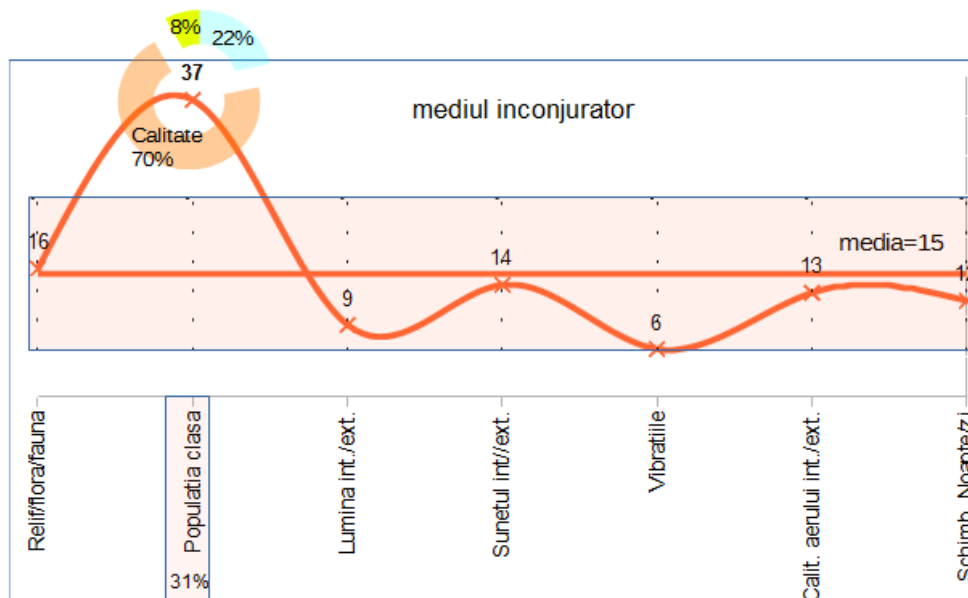
De asemenea, analizarea acestui grafic indică urmatorul item ca și valoare din punct de vedere al barierelor funcționale înregistrate - servicii pentru "comunicații". Acest item a înregistrat o

valoare superioară mediei categoriei de itemi date, însumând cele mai multe bariere funcționale observate în aria de răspuns "acces".

Dacă din punct de vedere al educației formale/școlare dezvoltarea elevului imprimă un caracter principal dezvoltării cognitive, urmată de dezvoltarea în plan psihomotor și socio-afectiv, din perspectiva educației extrașcolare, raportul acesta se inversează. De aceea, recomandăm și considerăm că parcurgerea unui curs din domeniul educației extrașcolare - acolo unde este posibil din punct de vedere al accesului (de exemplu, există cursuri extrașcolare în comunitatea de apartență), al calității (de exemplu, elevului îi este oportun și îi sunt accesibile conținuturile și orarul acestor cursuri) și al utilizării (de exemplu, elevul beneficiază de sprijinul și suportul familiei în a participa la astfel de cursuri) - va prezenta numeroase aspecte pozitive pentru dezvoltarea generală a elevului cu c.e.s. în cauză.

3. Mediul înconjurător din perspectiva CIF, privește *elementele, animate și neanimate, ale mediului natural sau fizic, și componentele acestui mediu care sunt modificate de oameni, precum și de caracteristicile populației umane din respectivul mediu*. Ca elemente de mediu relevante pentru educația incluzivă au fost evaluați următorii itemi: formele de relief (floră, faună), populația clasei, lumina mediului extern/intern, sunetul interior/exterior, vibrațiile, calitatea aerului interior/exterior, schimbările temporale zi/noapte. Identic categoriilor anterioare, toți itemii au fost analizați din punctul de vedere al posibilelor bariere funcționale în aria accesului, al calității sau al gradului de utilizare.

Analiza cantitativă la nivel general a observațiilor înregistrate în această categorie indică, în raport cu celelalte categorii de itemi, o valoare de aproximativ două ori mai mică. Analiza cantitativă la nivel specific - în raport cu valorile înregistrate în cadrul aceleiași categorii - arată faptul că itemul care a însumat cele mai multe bariere funcționale este acela care definește "populația clasei", cu accent pus pe calitatea acestei populații (calitate tradusă prin "număr prea mare de elevi în clasă"). În raport cu lotul de elevi analizați, acest item indică un procent de 31% șanse ca un elev cu c.e.s. să comporte o barieră funcțională în direcția populației din clasă.



grafic 4

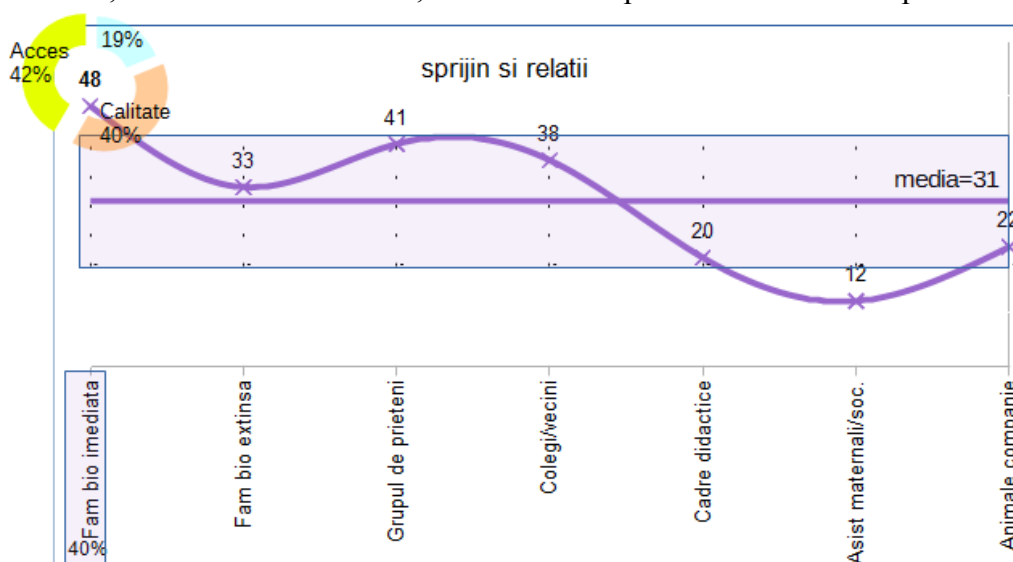
Existența unui număr foarte mare de elevi într-o clasă (un exemplu concret pentru "calitatea populației") este o barieră în educația unui copil cu c.e.s., motiv pentru care în clasele în care sunt integrați copiii cu nevoi speciale este reglementată legal diminuarea efectivelor cu 2-3 copii per elev cu c.e.s. integrat.

O altă măsură ce poate fi aplicată, în special claselor cu mulți elevi, este aceea de a desemna echipe de lucru/suport ("peer-system"/"buddy-system") pentru elevii cu ces - în acest sens, cresc șansele de a reduce o parte din efectele negative ale unei clase cu un număr prea mare de elevi.

Există deja în multe unități școlare implementate programe și proiecte în cadrul cărora, elevii mai mari lucrează în regim voluntar cu colegii de vârstă mai mică, cu predominanța activităților-joc de animare a grupului. Pot fi dezvoltate însă proiecte pentru oricare alte discipline sau arii de interes, mai ales în contextul legal actual (Legea voluntariatului nr. 78 din 2014, articolul 10, alineatul 2) în care activitatea de voluntariat, desfășurată în condiții specifice, este recunoscută drept experiență profesională.

Dacă eficiența profesorului de sprijin în înlăturarea sau diminuarea posibilelor bariere anterior menționate este arbitrară și dependentă de rețeaua comunitară, în ceea ce privește următoarele dimensiuni, acesta poate avea un rol decisiv prin programe de consiliere a familiei, de informare a cadrelor didactice, de sensibilizare a colegilor și a tuturor celorlalți actori implicați în activitatea directă cu elevul cu c.e.s..

4. Categoria "Sprijin și relații", conform perspectivei CIF, face referire la *oameni sau animale care oferă sprijin practic fizic sau emoțional, dezvoltare, protecție, asistență și în relațiile cu alte persoane, în locuința acestora, la școală sau la joacă sau în alte secvențe ale activităților lor cotidiene*. Este relevantă exclusiv cantitatea sprijinului fizic și emoțional oferit fie de persoane fie de animale. Sunt consemnate accesul, calitatea și gradul de utilizare al sprijinului și relațiilor din partea familiei biologice imediate și extinse, din partea grupului de prieteni, a vecinilor și colegilor, a cadrelor didactice, a asistentilor maternali, etc. Nu sunt cuprinse aici atitudinile persoanelor.



grafic 5

Analiza cantitativă a graficului 5 relevă faptul că, un procent de 40% dintre elevii cu c.e.s. analizați, prezintă șanse de a manifesta bariere funcționale pentru itemul alocat "familiei biologice imediate". În plus, aria "acces" (reprezentată prin "divorț, abandon sau deces al unuia sau a mai multor membri ai familiei biologice imediate") se apropie procentual de valoarea ariei "calitate" (reprezentată prin "sprijin, suport, relații reduse"), ambele aflându-se în jurul procentului de 40-42%.

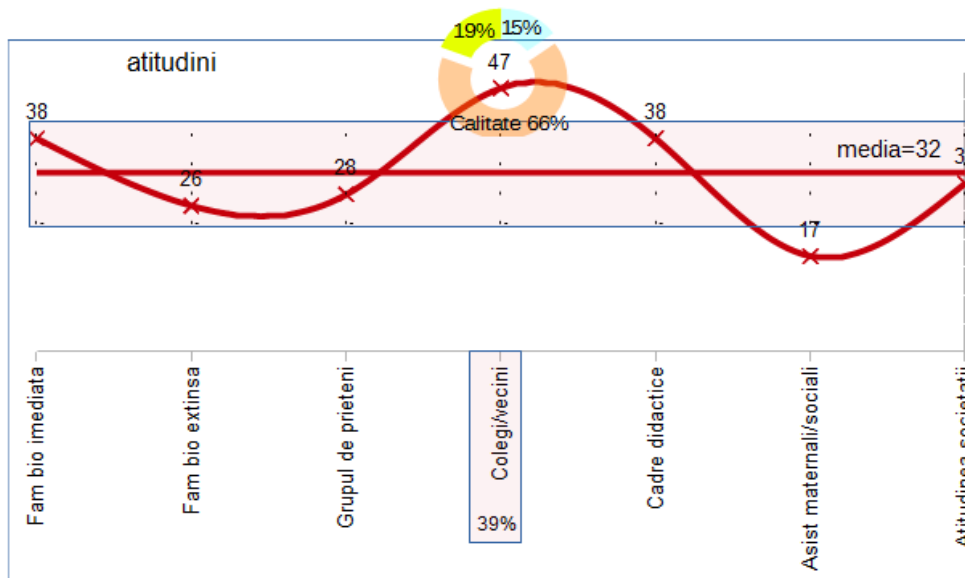
De asemenea, la granița superioară a graficului delimitat de valoarea deviației standard se află și răspunsurile înregistrate pentru itemii "grupul de prieteni" și "colegi/vecini". Din foaia de răspuns, valorile înregistrate pentru acești itemi se cumulează în aria "calitate", ceea ce prin analize statistice ulterioare ar putea indica o colerație între itemii familia biologică imediată, grupul de prieteni și colegii/vecinii.

5. Atitudinile, din perspectiva CIF, reprezintă *consecințele observabile ale obiceiurilor, practicilor, ideologiilor, valorilor, normelor, credințelor factuale și religioase influențează comportamentul individual și viața socială la toate nivelurile, de la relațiile interpersonale și asociațiile comunitare până la structurile politice, economice și legale*; atitudinile față de valoarea persoanei ca ființă umană determină comportamente și *practici pozitive, onorifice sau practici*

*negative și discriminatorii* (de exemplu - stigmatizare, marginalizare, izolare, neglijare etc.).

Atitudinile clasificate sunt ale celorlalți și sunt individuale sau colective. Sunt consemnate și aici accesul sau existența, calitatea și gradul de utilizare al atitudinilor (pentru că sunt cazuri în care, deși atitudinile colegilor sunt pozitive, elevul cu c.e.s. nu le poate utiliza din cauza lipsei abilităților sociale, de exemplu) din partea familiei imediate, a celei extinse, din partea grupului de prieteni, a colegilor, a persoanelor în funcții de conducere, a specialiștilor care interacționează cu elevul etc.

Categoria "atitudini" este reprezentată în graficul 6.



grafic 6

Din analiza acestuia rezultă faptul că un procent destul de ridicat (39%) dintre elevii cu c.e.s. analizați prezintă șanse de a manifesta bariere funcționale în raport cu atitudinile colegilor/vecinilor, fapt care din punct de vedere al activității profesorului de sprijin/itinerant sau al profesorului psihopedagog conduce la o primă și principală concluzie - necesitatea de a dezvolta cât mai multe activități de integrare a elevilor cu c.e.s. la nivelul clasei, și implicit al comunității de apartenență.

Mai mult decât atât, itemii "atitudinea familiei biologice imediate" și "atitudinile cadrelor didactice" se află la limita superioară a ariei deviației standard, ceea ce se traduce prin posibilitatea unei evoluții nefavorabile elevilor cu c.e.s. în termeni atitudinali la nivel microsocietal, în comunitatea de apartenență, în lipsa unor intervenții proiectate și desfășurate având ca obiectiv sensibilizarea și informarea populației, în scopul modificării atitudinilor manifestate față de elevii cu c.e.s. Din punct de vedere al rezultatelor înregistrate în foaia generală de răspuns, itemul "atitudinea cadrelor didactice" își concentrează valorile în aria de răspuns "calitate", ceea ce indică "atitudini slab pozitive" ale acestora. Din același punct de vedere anterior descris, valorile pentru itemul "atitudinea familiei biologice imediate" se concentrează pe două arii de răspuns, în mod egal, "calitate" (manifestate prin "atitudini slab pozitive") și "utilizare", fapt ce indică bariere funcționale ale elevilor cu c.e.s. în "utilizarea optimă a atitudinilor pozitive", deseori manifestate în plan concret prin comportamente opozante ale elevilor cu c.e.s. în raport cu mediul familial.

Concluzionând și rezumând datele obținute prin analiza observațiilor referitoare la barierele în funcționarea optimă școlară a elevilor cu c.e.s., se pot structura o serie de avantaje precum și unele puncte "nevralgice", după cum apar prezentate în tabelul de mai jos:

Puncte tari:	Puncte slabe:
- incidență procentuală scăzută (7%) a barierelor funcționale în categoria "produsele asistive"	- incidență procentuală crescută a valorilor itemilor (reprezentată ca procent față de numărul total al elevilor analizați) din toate cele 5 categorii care depășesc valoarea maximă a ariei deviației standard: hrana 33%, produse pentru
- diversitatea geografică și biodiversitatea zonei analizate - reprezentată prin procent redus (9%) al ariei "acces" la categoria mediul înconjurător	

- procent relativ scazut (14%) în aria "acces" (atitudini negative) pentru toți itemii din categoria "atitudini"	educație 35%, servicii educație extrașcolară 65%, populația clasei 31%, sprijinul și relațiile cu familia biologică imediată 40%, atitudinile colegilor/vecinilor 39%
--	---

<b>Oportunități:</b>	<b>Amenințări:</b>
- din totalul barierelor funcționale observate, 48% dintre acestea se situează în aria de răspuns "calitate" ceea ce reprezintă o oportunitate din punctul de vedere al plasticității acestei categorii, care poate fi influențată pozitiv prin acțiuni directe și indirecte	- având în vedere procentul foarte apropiat de medie, însă, situarea a 48% din totalul barierelor funcționale observate în aria de răspuns "calitate" poate reprezenta în egală măsură o amenințare din punctul de vedere al plasticității acestei categorii, deoarece poate fi ușor influențată negativ prin acțiuni directe și indirecte
	- incidența procentuală ridicată a valorilor itemilor (reprezentate în procent față de numărul total al elevilor analizați) din toate cele 5 categorii care ating limita superioară a graficului deviației standard: haine și încălțăminte 26%, mijloace de transport 21%, produse pentru cultură/sport 22%, servicii pentru comunicații 32%, sprijin și relații în grupul de prieteni 34%, sprijin și relații din partea colegilor/vecinilor 32%, atitudinile familiei biologice imediate 32%, atitudinile cadrelor didactice 32%

Analizând din punct de vedere calitativ valorile cele mai ridicate pentru fiecare item, se poate realiza un profil posibil al incidenței/șanselor ca una sau mai multe dintre aceste bariere să se manifeste pentru un elev cu c.e.s. (așa cum arată figura de mai jos).

Profilul de incidență pentru manifestarea barierelor funcționale							
Categoria	Itemii analizați	Incidență procentuală/item			Arii de răspuns		
		Procent ridicat (100-60%)	Procent mediu (59-30%)	Procent scăzut (29-0%)	Acces	Calitate	Grad de utilizare
Produse și tehnologii	Hrană		33%		X		
	Haine și încălțăminte			26%		X	
	Mijloace de transport			21%	X		
	Produse pentru educație		35%				X
	Produse cultură/sport			22%		X	
Servicii	Comunicații		32%		X		
	Educație extrașcolară	65%					X
Mediul înconjurător	Populația clasei		31%			X	
Sprijin și relații	Familia biologică imediată		40%		X	X	
	Grupul de prieteni		34%			X	
	Colegi/vecini		32%			X	
Atitudini	Familia biologică imediată		32%			X	X
	Colegi/vecini		39%			X	
	Cadre didactice		32%			X	



În concluzie, situarea incidenței barierelor funcționale în valorii medii inferioare în majoritatea cazurilor este încurajatoare. Cu minim de intervenții structurate și participarea tuturor celor implicați în educația elevilor cu c.e.s. (atât familia, cât și profesioniștii din mediul educațional, dar mai ales comunitatea), anticipăm diminuarea masivă a nivelului potențialelor barierelor care pot interveni în funcționarea optimă a elevilor ceea ce va avea ca rezultat o evoluție remarcabilă în ceea ce privește întreg parcursul școlar al elevilor cu c.e.s. integrați în învățământul de masă.

Se remarcă de asemenea un nonsens relevat de prelucrarea datelor introduse în ariile de răspuns (acces, calitate, grad de utilizare) și anume: deși există în majoritatea cazurilor analizate acces (la produse și tehnologii, servicii, mediu înconjurător, sprijin și relații, atitudini), calitatea acestora este îndoielnică și dincolo, chiar independent de aceasta, gradul lor de utilizare este extrem de redus.

Realizând o punte între ultima idee prezentată mai sus (independența ariei de răspuns desemnată de gradul de utilizare față de celelalte arii de răspuns) și câteva dintre ideile prezentate în manualul CIF referitoare la "factorii personali":

- *factorii personali reprezintă o componentă a factorilor contextuali, dar aceștia nu sunt detaliați în CIF, din cauza marilor variații culturale și sociale asociate acestora;*

- *factorii personali reprezintă acel context particular al vieții și condițiilor de viață ale unui individ și cuprinde caracteristicile individului care nu fac parte din starea sa de sănătate sau din stările adiacente acesteia,*

se poate extrage următoarea concluzie: prin detalierea modului de înregistrare și analiză a răspunsurilor pentru aria "grad de utilizare" se poate contura un profil al acțiunii factorilor personali, incluși în conceptul de factori contextuali.

Lucrarea de față poate reprezenta un prim demers de a realiza o astfel de analiză contextuală, așa cum este definită din perspectiva CIF, prin analiza corelativă a răspunsurilor din cele trei arii de răspuns.

Un exemplu de astfel de analiză ar fi următoarea situație: dacă există "acces" și "calitate" pentru un anumit item, de ce nu există "utilizare" - această "neutilizare" este datorată stării de sănătate/stărilor adiacente acestora sau reprezintă *stilul de viață, obiceiuri, modul în care a fost crescut, modul de adaptare, mediul social din care provine, educația, profesia, experiența prezentă sau anterioară (evenimente din viața actuală sau din trecut) modelul general de comportament și caracterul, valori psihice individuale și alte caracteristici care, parțial sau total, pot juca un rol, la orice nivel, în ceea ce privește dizabilitatea.*

În acest moment nu putem spune ce anume a determinat valorile ce indică bariere funcționale în aria de răspuns "grad de utilizare" (dacă "neutilizarea generală sau optimă" este o alegere personală sau nu a elevului cu c.e.s. investigat)

Datele și concluziile finale pot constitui ipoteze ale unor cercetări viitoare.

## Bibliografie:

Browser ICF - <http://apps.who.int/classifications/icfbrowser/>

Manualul CIF - [http://whqlibdoc.who.int/publications/2001/9241545429\\_rum.pdf](http://whqlibdoc.who.int/publications/2001/9241545429_rum.pdf)

Anexa:

Marcați situațiile care reprezintă **BARIERE** în **FUNCTIONAREA OPTIMA** a elevilor – fiecare caseta cuprinde **EXEMPLE** de posibile bariere

**Recomandare** – chestionarul poate fi printat o singura dată și să contină răspunsuri multiple:

- fiecare elev poate avea culoarea sau simbolul lui, alături de o legendă de culori/forme;
- se asează obiecte mici în casutele de răspuns, se face o poza și se trimite pe mail salvată cu numele copilului analizat – pentru un alt elev, aceleași obiecte mici vor avea o alta schema de așezare

<b>Produse</b>	<b>Produse asistive – auz</b>	<b>Produse asistive – vedere</b>	<b>Produse asistive - mobilitate</b>	<b>Miljoane de transport</b>	<b>Haine și încălțăminte</b>	<b>Utilități (lumina, electricitate)</b>	<b>Medicamente</b>	<b>Cuipur și așezare</b>	<b>Apa</b>	<b>hrana</b>
nu are pachetel sau posibilitatea de ași cumpara	nu exista sau este defectiva	nu exista sau nu este corectă	desi este necesar nu exista sau nu este corectă	nu exista mijloc de transport in apropierea școlii	haine și încălțăminte defecte sau uzate	incalzire pe baza de soba, instalare centralizata pentru achiziția pozitional	medicamente necesare pentru tratamentul bolii	nu exista grupuri sanitare in apropierea școlii (doar in curte)	nu exista apa potabila sau caldă in apropierea școlii	nu are pachetel sau posibilitatea de ași cumpara
intoleranță la anumite alimente (ex. lactoza)	nu exista sau este defectiva	desi este necesar nu exista sau nu este corectă	desi este necesar nu exista sau nu este corectă	nu exista mijloc de transport in apropierea școlii	haine și încălțăminte defecte sau uzate	incalzire pe baza de soba, instalare centralizata pentru achiziția pozitional	medicamente necesare pentru tratamentul bolii	nu exista grupuri sanitare in apropierea școlii (doar in curte)	nu exista apa potabila sau caldă in apropierea școlii	nu are pachetel sau posibilitatea de ași cumpara
comportamente neadecvate	nu exista sau este defectiva	desi este necesar nu exista sau nu este corectă	desi este necesar nu exista sau nu este corectă	nu exista mijloc de transport in apropierea școlii	haine și încălțăminte defecte sau uzate	incalzire pe baza de soba, instalare centralizata pentru achiziția pozitional	medicamente necesare pentru tratamentul bolii	nu exista grupuri sanitare in apropierea școlii (doar in curte)	nu exista apa potabila sau caldă in apropierea școlii	nu are pachetel sau posibilitatea de ași cumpara

<b>Produse</b>	<b>Produse asistive – auz</b>	<b>Produse asistive – vedere</b>	<b>Produse asistive - mobilitate</b>	<b>Miljoane de transport</b>	<b>Haine și încălțăminte</b>	<b>Utilități (lumina, electricitate)</b>	<b>Medicamente</b>	<b>Cuipur și așezare</b>	<b>Apa</b>	<b>hrana</b>
nu are pachetel sau posibilitatea de ași cumpara	nu exista sau este defectiva	nu exista sau nu este corectă	desi este necesar nu exista sau nu este corectă	nu exista mijloc de transport in apropierea școlii	haine și încălțăminte defecte sau uzate	incalzire pe baza de soba, instalare centralizata pentru achiziția pozitional	medicamente necesare pentru tratamentul bolii	nu exista grupuri sanitare in apropierea școlii (doar in curte)	nu exista apa potabila sau caldă in apropierea școlii	nu are pachetel sau posibilitatea de ași cumpara
intoleranță la anumite alimente (ex. lactoza)	nu exista sau este defectiva	desi este necesar nu exista sau nu este corectă	desi este necesar nu exista sau nu este corectă	nu exista mijloc de transport in apropierea școlii	haine și încălțăminte defecte sau uzate	incalzire pe baza de soba, instalare centralizata pentru achiziția pozitional	medicamente necesare pentru tratamentul bolii	nu exista grupuri sanitare in apropierea școlii (doar in curte)	nu exista apa potabila sau caldă in apropierea școlii	nu are pachetel sau posibilitatea de ași cumpara
comportamente neadecvate	nu exista sau este defectiva	desi este necesar nu exista sau nu este corectă	desi este necesar nu exista sau nu este corectă	nu exista mijloc de transport in apropierea școlii	haine și încălțăminte defecte sau uzate	incalzire pe baza de soba, instalare centralizata pentru achiziția pozitional	medicamente necesare pentru tratamentul bolii	nu exista grupuri sanitare in apropierea școlii (doar in curte)	nu exista apa potabila sau caldă in apropierea școlii	nu are pachetel sau posibilitatea de ași cumpara

<b>Servicii</b>	<b>Securitate si asistenta sociala</b>	<b>Educatie</b>	<b>Sanatate</b>	<b>Media</b>	<b>Asociatii si organizatii</b>	<b>Comunicatii</b>	<b>Producere de bunuri</b>	<b>Relief, forta de munca</b>	<b>Mediul Inconjurator</b>
nu exista servicii de protectie sociala	nu exista servicii de protectie sociala	nu exista cursuri extracolare (judecatori, dans, etc.)	nu exista servicii de protectie sociala	nu are abonament la radio, tv, presa	nu exista fundatii, ong-uri in comunitate	nu exista servicii de internet	nu exista servicii de internet	nu exista servicii de internet	nu exista servicii de internet
nu exista servicii de protectie sociala	nu exista servicii de protectie sociala	nu exista cursuri extracolare (judecatori, dans, etc.)	nu exista servicii de protectie sociala	nu are abonament la radio, tv, presa	nu exista fundatii, ong-uri in comunitate	nu exista servicii de internet	nu exista servicii de internet	nu exista servicii de internet	nu exista servicii de internet
nu exista servicii de protectie sociala	nu exista servicii de protectie sociala	nu exista cursuri extracolare (judecatori, dans, etc.)	nu exista servicii de protectie sociala	nu are abonament la radio, tv, presa	nu exista fundatii, ong-uri in comunitate	nu exista servicii de internet	nu exista servicii de internet	nu exista servicii de internet	nu exista servicii de internet

<b>Grupuri de prieteni</b>	<b>Familia biologica extinsa</b>	<b>Familia biologica imediata</b>	<b>Familia biologica extinsa</b>	<b>Grupul de prieteni</b>	<b>Asistenti materni, personal centre plasament</b>	<b>Animale de companie</b>
nu exista membrii	nu exista membrii sau relatii cu aceasta	divort, deces, abandon	nu exista membrii sau relatii cu aceasta	nu exista membrii	nu exista membrii	nu exista animale
nu exista membrii	nu exista membrii sau relatii cu aceasta	divort, deces, abandon	nu exista membrii sau relatii cu aceasta	nu exista membrii	nu exista membrii	nu exista animale
nu exista membrii	nu exista membrii sau relatii cu aceasta	divort, deces, abandon	nu exista membrii sau relatii cu aceasta	nu exista membrii	nu exista membrii	nu exista animale

<b>Grupul de prieteni</b>	<b>Familia biologica extinsa</b>	<b>Familia biologica imediata</b>	<b>Familia biologica extinsa</b>	<b>Grupul de prieteni</b>	<b>Asistenti materni, personal centre plasament</b>	<b>Animale de companie</b>
nu exista membrii	nu exista membrii sau relatii cu aceasta	divort, deces, abandon	nu exista membrii sau relatii cu aceasta	nu exista membrii	nu exista membrii	nu exista animale
nu exista membrii	nu exista membrii sau relatii cu aceasta	divort, deces, abandon	nu exista membrii sau relatii cu aceasta	nu exista membrii	nu exista membrii	nu exista animale
nu exista membrii	nu exista membrii sau relatii cu aceasta	divort, deces, abandon	nu exista membrii sau relatii cu aceasta	nu exista membrii	nu exista membrii	nu exista animale

<b>Grupul de prieteni</b>	<b>Familia biologica extinsa</b>	<b>Familia biologica imediata</b>	<b>Familia biologica extinsa</b>	<b>Grupul de prieteni</b>	<b>Asistenti materni, personal centre plasament</b>	<b>Animale de companie</b>
nu exista membrii	nu exista membrii sau relatii cu aceasta	divort, deces, abandon	nu exista membrii sau relatii cu aceasta	nu exista membrii	nu exista membrii	nu exista animale
nu exista membrii	nu exista membrii sau relatii cu aceasta	divort, deces, abandon	nu exista membrii sau relatii cu aceasta	nu exista membrii	nu exista membrii	nu exista animale
nu exista membrii	nu exista membrii sau relatii cu aceasta	divort, deces, abandon	nu exista membrii sau relatii cu aceasta	nu exista membrii	nu exista membrii	nu exista animale

<b>Grupul de prieteni</b>	<b>Familia biologica extinsa</b>	<b>Familia biologica imediata</b>	<b>Familia biologica extinsa</b>	<b>Grupul de prieteni</b>	<b>Asistenti materni, personal centre plasament</b>	<b>Animale de companie</b>
nu exista membrii	nu exista membrii sau relatii cu aceasta	divort, deces, abandon	nu exista membrii sau relatii cu aceasta	nu exista membrii	nu exista membrii	nu exista animale
nu exista membrii	nu exista membrii sau relatii cu aceasta	divort, deces, abandon	nu exista membrii sau relatii cu aceasta	nu exista membrii	nu exista membrii	nu exista animale
nu exista membrii	nu exista membrii sau relatii cu aceasta	divort, deces, abandon	nu exista membrii sau relatii cu aceasta	nu exista membrii	nu exista membrii	nu exista animale